



AUTISMUS

PRÄSENTIERT VON JOANNA KIRCHNER & VANESSA
FRANZ

19. MAI 2022

HISTORISCHER KONTEXT



Paul Eugen Bleuler
(1857-1939)
→ Begriff Autismus (1911)



**Johann „Hans“ Friedrich Karl
Asperger**
(1906-1980)
→ Asperger-Syndrom



Leo Kanner
(1894-1981)
→ Frühkindlicher
Autismus
(Kanner-Syndrom)

AUTISMUS-SPEKTRUM-STÖRUNG (ASS)

Formen (ICD-10):

- Frühkindlicher Autismus
- Asperger-Syndrom
- Atypischer Autismus

Symptome:

- Gestörte Sozialkompetenz (Theory of Mind)
- Sprach- & Kommunikationsstörung
- Stereotypes Verhalten
- Intelligenzminderung (aber auch isolierte herausragende geistige Fähigkeiten)
- Sensorische Überempfindlichkeiten
- Schwache zentrale Kohärenz

AUTISMUS-SPEKTRUM-STÖRUNG (ASS)

Ursachen: (viele verschiedene Beschreibungen)

- Genetische Ursachen (fragiles X-Chromosom)
- Gestörte Hirnentwicklung & Hirnstoffwechsel (erhöhter Serotonin & Dopamin Spiegel)
- Fehlfunktion des Gehirns (frontaler und temporaler Kortex)

Behandlung:

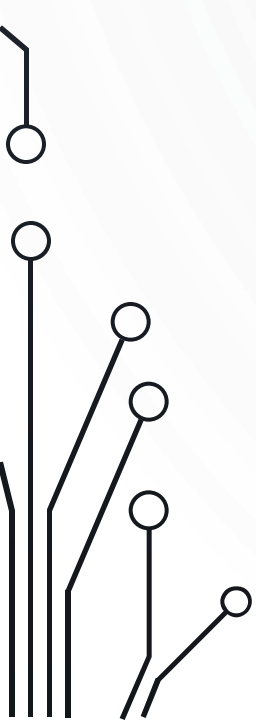
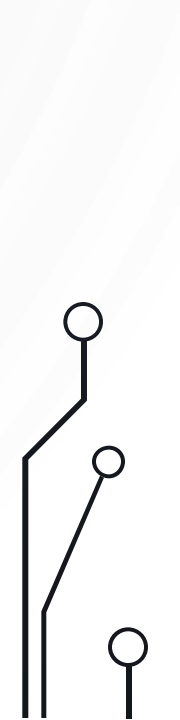
- Nicht als Krankheit eingestuft, sondern als seelische Behinderung
→ keine „heilende“ Therapie
- Symptome verbessern durch **Verhaltenstherapie**, Sprechtraining

Komorbiditäten:

- Angststörungen
- Depressionen
- Zwangsstörungen
- PTBS



FRÜHKINDLICHER AUTISMUS (KANNER-SYNDROM)

- Diagnose: vor dem 2. Lebensjahr
 - Eingeschränkte soziale Kompetenz: z.B. Säugling interagiert mit Mutter nicht
 - Lautsprache wird nur spät oder gar nicht entwickelt, Echolalie
 - Stereotypes Verhalten u.a. Stimming (schaukeln, Oberflächen abtasten)
 - Intelligenzquotient niedrig (LFA) oder normal bis hoch (HFA)
- 
- 

ASPERGER-SYNDROM

- Diagnose meist im Erwachsenenalter
- Normaler bis überdurchschnittlicher Intelligenzquotient
- Schwierigkeiten in der Sozialinteraktion
- Besonderheiten in der Wahrnehmung
- Reizfilterschwäche (Mehrfachreize)
- Schwierigkeiten in der Flexibilität
- Repetitive Verhaltensweisen
- Inselbegabungen und Interessen



ÜBERBLICK DER FORMEN

	Frühkindlicher Autismus (Kanner-Syndrom)	Asperger-Syndrom	Atypischer Autismus
Diagnose	Bis zum 2. Lebensjahr	Ab dem 4. Lebensjahr	Ab dem 3. Lebensjahr
Soziale Kompetenz	eingeschränkt	eingeschränkt	(eingeschränkt)
Kommunikation	Verzögerte Entwicklung, teilweise keine Lautsprache	Frühe Entwicklung, hohes Sprachniveau	(Verzögerte Entwicklung, teilweise keine Lautsprache)
Stereotypes Verhaltensmuster	Vorhanden, Stimming	Vorhanden	(Vorhanden, Stimming)
Intelligenzquotient	unterschiedlich	Normal bis hoch	niedrig
Motorik	unauffällig	Schwierigkeiten	
Unterformen	„High functional autism“ (HFA) → IQ normal bis hoch „Low functional autism“ (LFA) → IQ niedrig		
Besonderheiten		Insel-Begabung	Wenig Symptome (2-3)

FAKTEN & MYTHEN

1 Kind von 100 ist Autist (Verhältnis zwischen Jungen & Mädchen 3:1)

Wahrscheinlichkeit erhöht autistisches Kind zu gebären:

- Alte Eltern (älter als 35 Jahre)
- Rötelvirus Infektion in der Schwangerschaft
- Einnahme von Antidepressiva (SSRI) und (evtl. Paracetamol) in der Schwangerschaft

Mythen für erhöhtes Risiko:

- MMR Impfung
- Gefühlskälte der Mutter (Kühlschrankmutter)

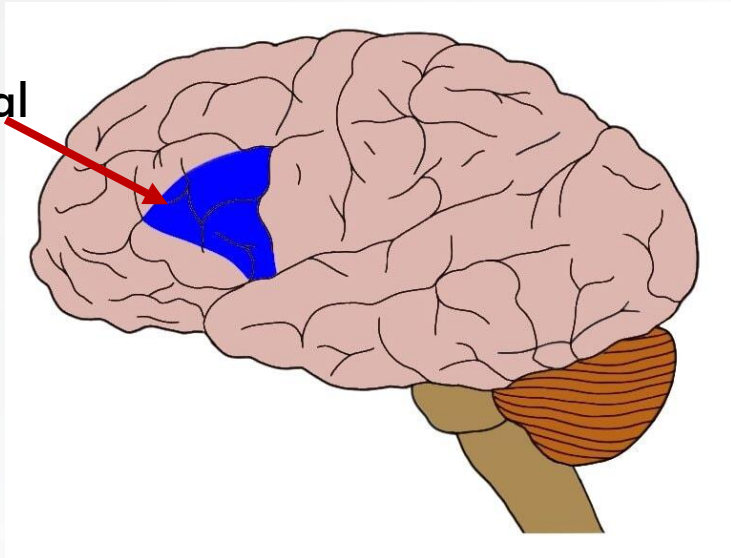
URSACHEN

Geometrischer Marker „sulcal pit“ → Maximal Tiefe bei autistischen Kindern geringer im Broca-Areal (Region, mit Sprache & Kommunikation verbunden)

→ Je flacher der Sulcus, desto beeinträchtigt war Fähigkeit in Sachproduktion

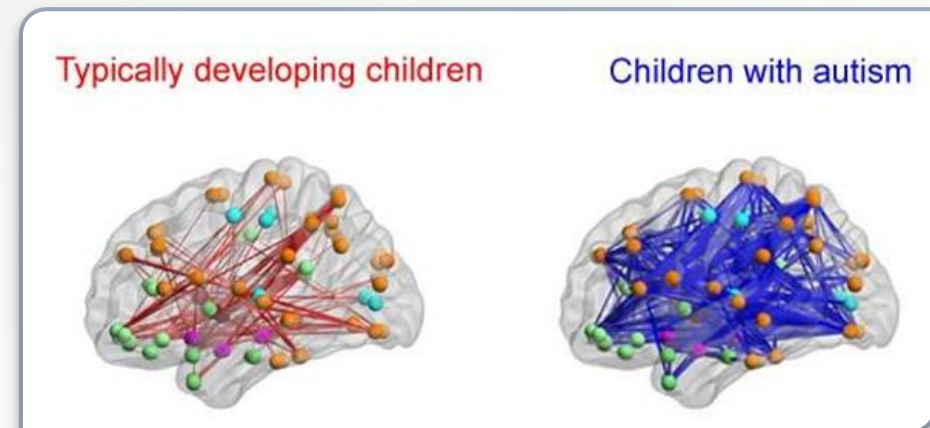
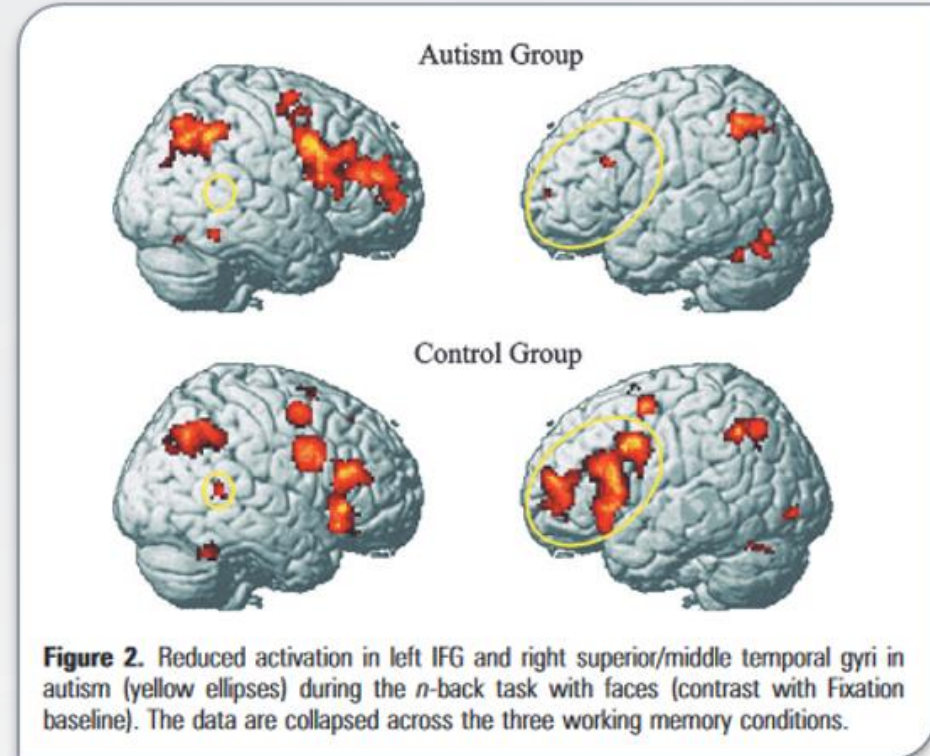
→ Frühzeitige Diagnose möglich

Broca-Areal



URSACHEN

- Weniger Aktivität im präfrontalen Kortex und Temporallappen (ToM)
- Schnelleres Wachstum der Neurone in frühen Jahren, danach langsamer im präfrontalen Kortex und Temporallappen
- Überkonnektivität der Nervenzellen
↳ Visuelle Bereiche

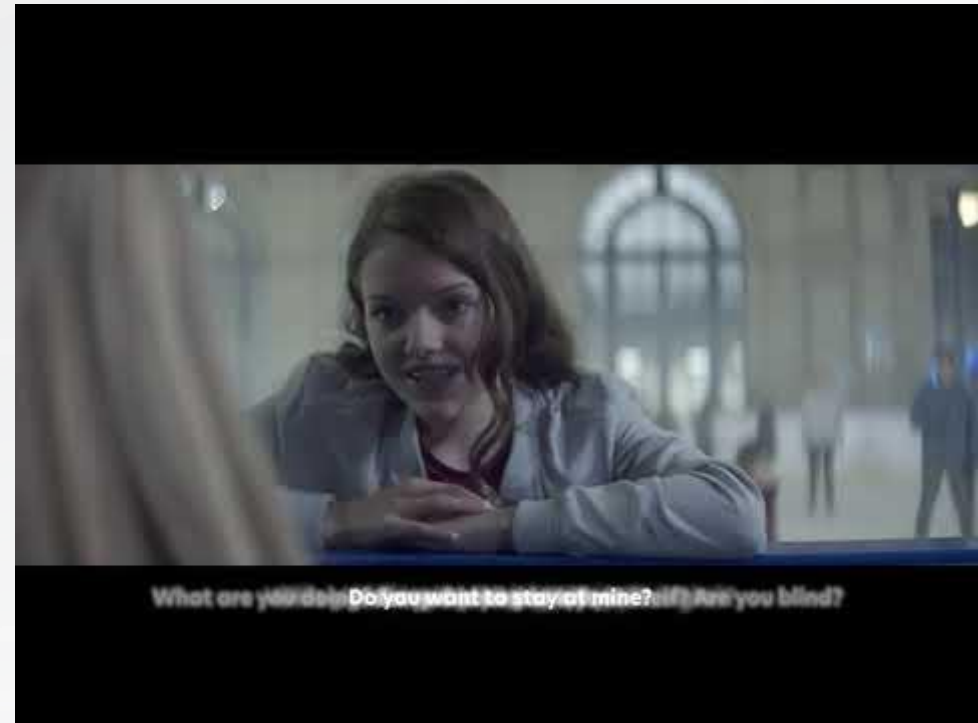


REIZÜBERFLUTUNG

MELTDOWN



SHUTDOWN



THERAPIEMÖGLICHKEITEN

Verhaltenstherapie

- ➔ Lernen Blickkontakt zu simulieren
- ➔ Lernen sich in andere Menschen hineinzusetzen (ToM)
- ➔ Lernen seine Bedürfnisse klar zu formulieren
- ➔ Lernen Reize auszublenden oder ihnen zu entgehen
(Sonnenbrille & Kopfhörer)
- ➔ Mögliche Situationen durchspielen (Rollenspiel)
- ➔ Stimmung ändern
- ➔ Entspannungsmethoden (Masking & Burnout)

BEKANNTE PERSÖNLICHKEITEN MIT AUTISMUS

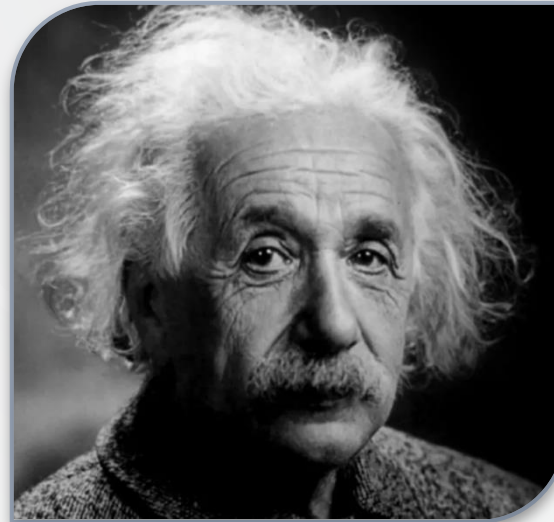


DAN AYKROYD

Diagnosen:

Tourette-Syndrom (12 Jahren)

Asperger-Syndrom (ca. 30
Jahren)



ALBERT EINSTEIN

Vermutung sehr umstritten

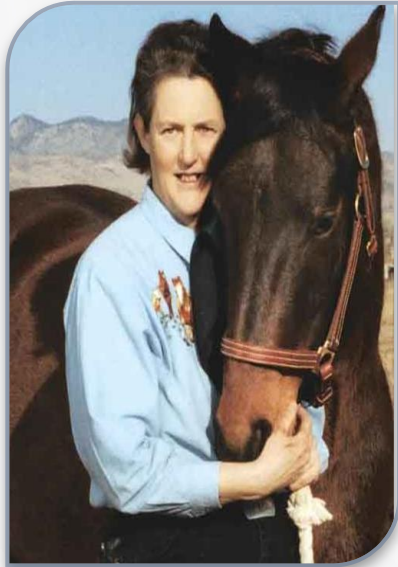
Verhaltensauffälligkeiten als
Kind (Sprachverzögerung)



ELON MUSK

Bekanntgabe 2021 von ihm
Asperger-Syndrom

BEKANNTE PERSÖNLICHKEITEN MIT AUTISMUS



TEMPLE GRANDIN

Verhaltenswissenschaftlerin
für Tiere und Autorin



GRETA THUNBERG

Klimaaktivistin
Mit 11 Jahren diagnostiziert

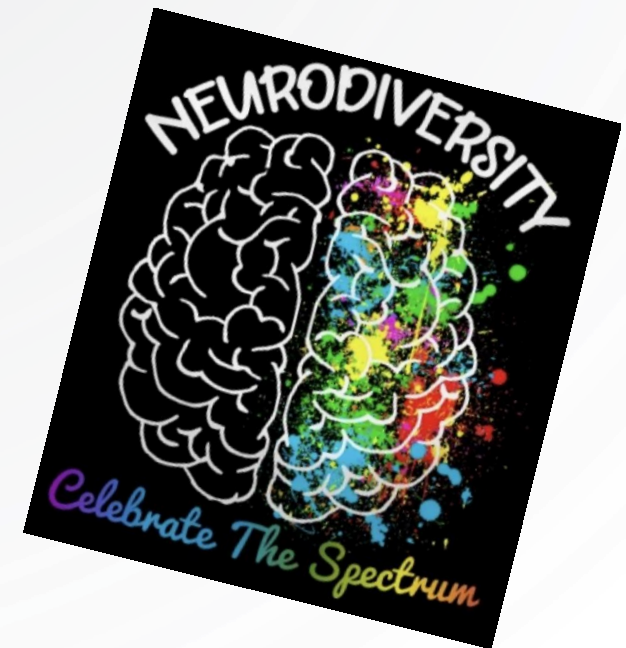


DARYL HANNAH

Hollywood Schauspielerin
Als Kind diagnostiziert

AUTISMUS

**NUR EINE ANDERE ART DIE WELT ZU
SEHEN?**



QUELLEN

<https://www.autismus.de/was-ist-autismus.html>

<https://www.netdokter.de/krankheiten/autismus/>

https://de.wikipedia.org/wiki/Leo_Kanner

https://de.wikipedia.org/wiki/Hans_Aspurger

https://de.wikipedia.org/wiki/Eugen_Bleuler

<https://de.wikipedia.org/wiki/Autismus>

ATTWOOD, Tony: Leben mit dem Asperger-Syndrom; Trias, 2019

<https://www.youtube.com/watch?v=aPknwW8mPAM>

<https://www.youtube.com/watch?v=sMn2o9EYa08>

<https://www.teepublic.com/tapestry/21111099-neurodiversity-autism-spectrum-sad-adhd-rainbow-br>

<https://autismusstiftung.de/autismus-formen/>

https://praxistipps.focus.de/beruehmte-autisten-diese-10-sollten-sie-kennen_141928

<https://www.closerweekly.com/posts/celebrities-with-autism-139215/>

<https://www.bmedreport.com/archives/31438>

QUELLEN

<https://www.vogue.de/lifestyle/artikel/greta-thunberg-bekommt-ihre-eigene-serie>

<https://www.listal.com/viewimage/41367>

<https://www.youtube.com/watch?v=EAmUIEsN9A&t=106s>

https://upload.wikimedia.org/wikipedia/commons/7/76/Autism_spectrum_infinity_awareness_symbol.svg

<https://www.medicaldaily.com/kids-autism-have-hyperconnected-brain-areas-could-brain-imaging-one-day-diagnose-disorder-262261>

<https://psylex.de/entwicklung/autismus/gehirn/>

https://www.researchgate.net/publication/6314349_fMRI_Investigation_of_Working_Memory_for_Faces_in_Autism_Visual_Coding_and_Underconnectivity_with_Frontal_Areas

<https://eu.usatoday.com/story/news/nation/2013/05/01/autism-temple-grandin-brain/2122455/>

<https://www.nationalgeographic.de/wissenschaft/2017/04/dieser-unglaubliche-kuenstler-zeichnet-eine-ganze-stadt-aus-dem-gedaechtnis>

<https://www.diagnostisches-centrum.de/autismus>